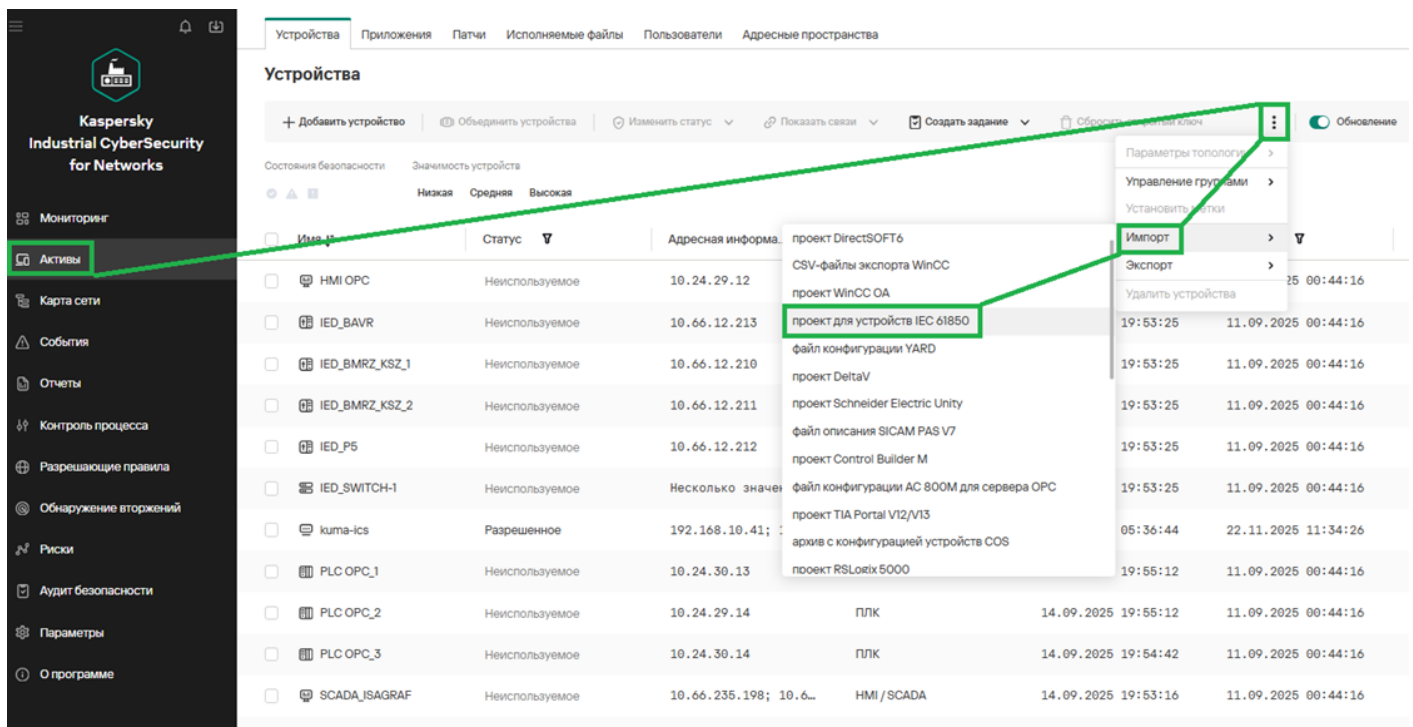


???????? ?????????????? ???

61850 MMS, GOOSE ? KICS for Networks

Для работы с протоколами МЭК 61850 MMS, GOOSE нам понадобится файл с расширением .scd для импорта. Импортировать его нужно на вкладке «Активы».



Перед импортом файл .scd нужно упаковать в zip-архив, как и написано в инструкции по импорту:


Импортируется проект для устройств IEC 61850



Как подготовить данные для импорта

Создайте ZIP-архив и упакуйте в него файл с конфигурацией проекта IEC 61850.

Файл для импорта

 Обзор



- Добавить** - параметры контроля процесса и теги добавляются к уже имеющимся;
- Заменить** - удаляются старые теги и параметры устройств, обновляемых при импорте.

Добавить

Заменить

Отмена

Чтобы импортировать zip-архив с файлом .scd нужно нажать кнопку «Обзор»:


Импортируется проект для устройств IEC 61850



Как подготовить данные для импорта

Создайте ZIP-архив и упакуйте в него файл с конфигурацией проекта IEC 61850.

Файл для импорта

 Обзор

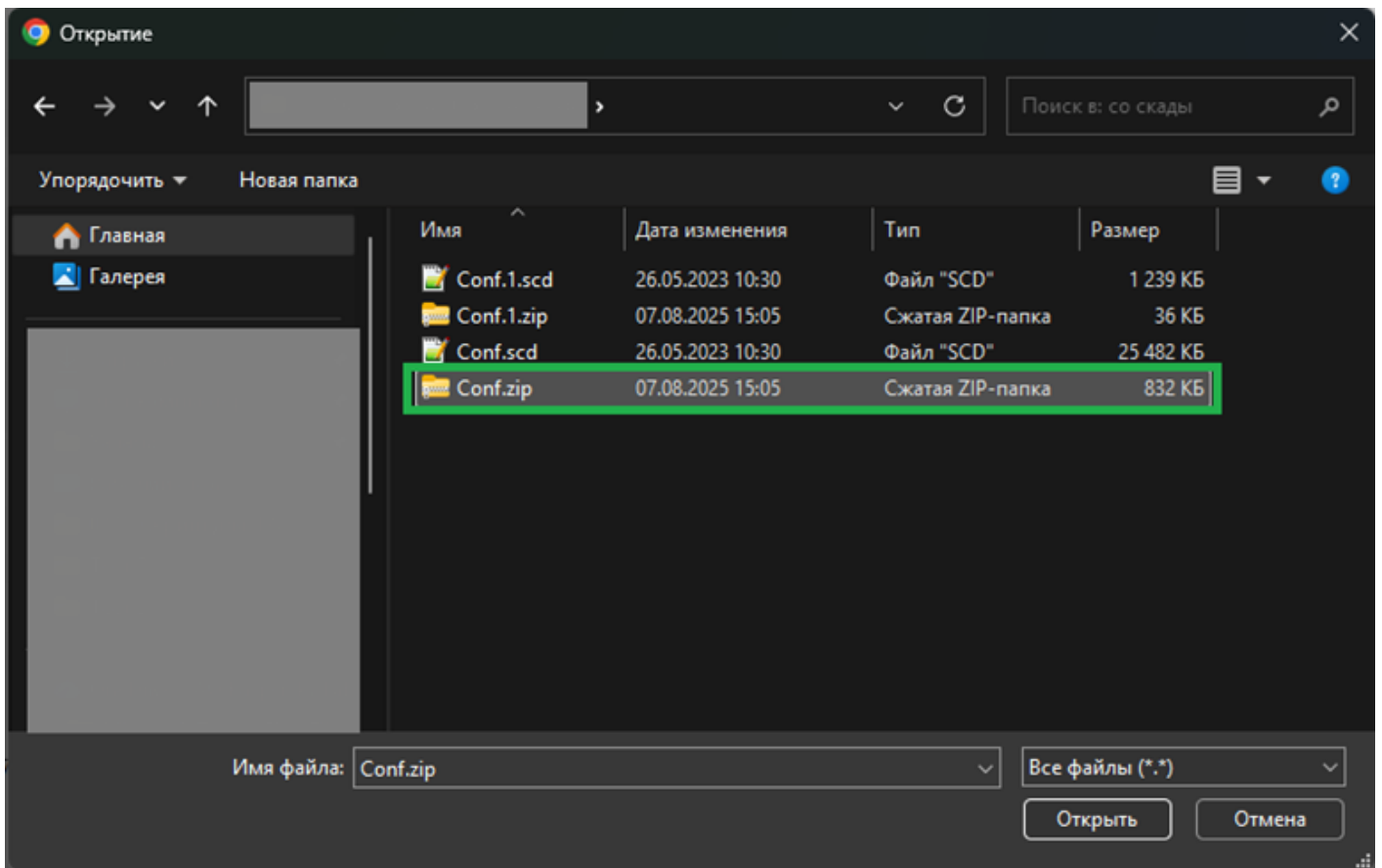
- Добавить** - параметры контроля процесса и теги добавляются к уже имеющимся;
- Заменить** - удаляются старые теги и параметры устройств, обновляемых при импорте.

Добавить

Заменить

Отмена

и выбрать нужный файл:



Далее нужно выбрать один из двух вариантов добавления этого файла: «Добавить» или «Заменить». Разница между ними описана здесь же.

Импортируется проект для устройств IEC 61850



Как подготовить данные для импорта



Создайте ZIP-архив и упакуйте в него файл с конфигурацией проекта IEC 61850.

Файл для импорта

Conf.zip

Обзор

Добавить - параметры контроля процесса и теги добавляются к уже имеющимся;
Заменить - удаляются старые теги и параметры устройств, обновляемых при импорте.

Добавить

Заменить

Отмена

Далее внимательно читаем предупреждение и нажимаем «Продолжить»:

Импортируется проект для устройств IEC 61850



Как подготовить данные для импорта



Создайте ZIP-архив и упакуйте в него файл с конфигурацией проекта IEC 61850.

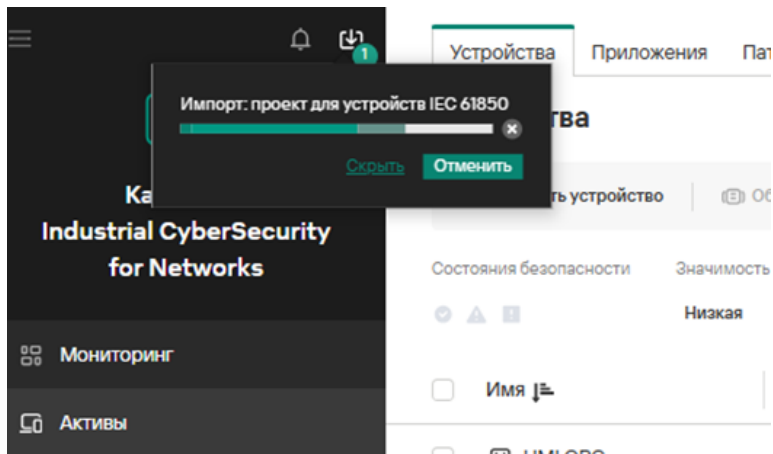
Внимание! После импорта изменится текущая конфигурация параметров контроля процесса и тегов. Также будут удалены правила, связанные с удаляемыми тегами, и правила, которые станут несовместимы с измененными параметрами тегов. Рекомендуется предварительно экспортировать политику безопасности, чтобы вы могли вернуть текущую конфигурацию.

Вы хотите импортировать данные с добавлением новых тегов и параметров?

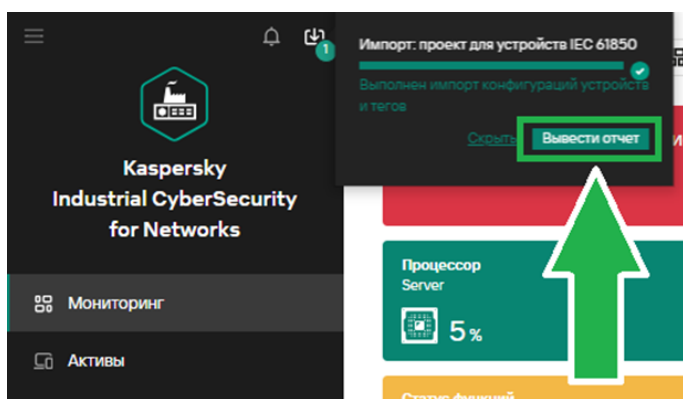
Продолжить

Отмена

После этого начинается импорт файла, он занимает какое-то время в зависимости от размера файла .scd



После завершения импорта нажмём кнопку «Вывести отчёт»:



В открывшемся отчёте мы увидим, сколько из scd-файла добавлено устройств, тегов, разрешающих правил сетевых взаимодействий (если они есть в scd-файле). Тут же мы увидим все обнаруженные несоответствия scd-файла требованиям стандарта МЭК 61850.

Отчет об импорте (проект для устройств IEC 61850)



Добавлено устройств 30

Добавлено тегов 34118

Несоответствия стандарту (проект для устройств IEC 61850)

Найдены несоответствия (первые 100 из 121):

Недопустимая длина идентификатора отчета.

- Устройство: IED48258LD/LLN0\$

- Идентификатор отчета:

Не описаны клиенты для сообщения GOOSE.

- Устройство: IED48258

- Имя сообщения: GSEOut

Недопустимая длина идентификатора отчета.

- Устройство: IED48259LD/LLN0\$

- Идентификатор отчета:

Не описаны клиенты для сообщения GOOSE.

- Устройство: IED48259

- Имя сообщения: GSEOut

Недопустимая длина идентификатора отчета.

- Устройство: IED_234_0162_2760_01PROT/LLN0\$

- Идентификатор отчета:

Недопустимая длина идентификатора отчета.

Закреть

Информацию о выявленных несоответствиях можно скопировать как текст и вставить в отдельный файл для дальнейшей работы с ними.

Далее, если перейти на вкладку «Активы», то мы увидим импортированные устройства (хотя явно они не будут никак выделяться). Если открыть карточку одного из импортированных устройств, то мы увидим, что у него добавлена промышленная конфигурация для протоколов IEC 61850: GOOSE и IEC 61850: MMS:

Устройства

Имя	Статус	Адресная...
ALL_S27_A1...	Разрешенное	172.16.2.34
HMI OPC	Неиспользуем...	10.24.29.12
IED_234_01...	Разрешенное	172.16.2.6
IED48197	Разрешенное	172.16.2.8
IED48198	Разрешенное	172.16.2.9
IED48199	Разрешенное	172.16.2.10
IED48211	Разрешенное	172.16.2.20
IED48212	Разрешенное	172.16.2.11
IED48214	Разрешенное	172.16.2.14
IED48215	Разрешенное	172.16.2.22
IED48221	Разрешенное	172.16.2.12
IED48222	Разрешенное	172.16.2.15
IED48223	Разрешенное	172.16.2.23
IED48232	Разрешенное	172.16.2.28
IED48233	Разрешенное	172.16.2.29

ALL_S27_A1_BC

Состояние безопасности: OK
 Значимость: Низкая
 Статус: Разрешенное

Категория: Другое
 Сетевое имя: —
 Группа: —

Таблица: Контроль процесса

Тип устройства: Универсальное устройство IED

Параметры настроенных протоколов

IEC 61850: GOOSE

Системные команды: Отслеживается: 25/25

- CLOCK FAILURE
- CLOCK NOT SYNCHRONIZED
- CONFIG MISMATCH BY SIZE
- CONFIG MISMATCH BY TYPE
- ConfRev MISMATCH

Адрес: ALL_S27_A1_BCPR0T

Автообновление из трафика: Нет

IEC 61850: MMS

Системные команды: Отслеживается: 148/150

- ABORT
- CANCEL: INCORRECT SEQUENCE
- CANCEL: OFF
- CANCEL: OFF - FAIL

На вкладке «Контроль процесса» появились теги по протоколам GOOSE и MMS.

Теги

Отображаемые теги: Все теги

Устрой...	Протокол	Имя тега	Тип данн...	Един...	Описан...	Адрес тега
IED_P5	IEC 61850: MMS	P5Relay.LLN0.Mod	—			P5Relay/LLN0/Mod
IED_P5	IEC 61850: MMS	P5Relay.LLN0.Beh	—			P5Relay/LLN0/Beh
IED_P5	IEC 61850: MMS	P5Relay.LLN0.Health	—			P5Relay/LLN0/He...
IED_P5	IEC 61850: MMS	P5Relay.LLN0.NamPit	—			P5Relay/LLN0/Na...
IED_P5	IEC 61850: MMS	P5Relay.LLN0.Loc	—			P5Relay/LLN0/Loc
IED_P5	IEC 61850: MMS	P5Relay.LLN0.LEDRs	—			P5Relay/LLN0/LE...
IED_P5	IEC 61850: MMS	P5Relay.LLN0.GoEnaCB1	—			P5Relay/LLN0/Go...
IED_P5	IEC 61850: MMS	P5Relay.LLN0.GoEnaCB2	—			P5Relay/LLN0/Go...
IED_P5	IEC 61850: MMS	P5Relay.LLN0.GoEnaCB3	—			P5Relay/LLN0/Go...
IED_P5	IEC 61850: MMS	P5Relay.LLN0.GoEnaCB4	—			P5Relay/LLN0/Go...
IED_P5	IEC 61850: MMS	P5Relay.LLN0.AllRs	—			P5Relay/LLN0/All...

Аналогично можем увидеть, что на вкладке «Разрешающие правила» добавились разрешающие правила сетевых взаимодействий, импортированные из scd-файла (если они там были указаны).

Revision #2

Created 2 July 2026 11:40:15 by Boris Doroshenko

Updated 2 July 2026 11:45:04 by Boris Doroshenko